



MINISTÈRE
DE L'ENSEIGNEMENT
SUPÉRIEUR
ET DE LA RECHERCHE

*Liberté
Égalité
Fraternité*

fête de la
Science
HAUTS-DE-FRANCE

DOSSIER DE PRESSE

Réveil climatique

France
métropolitaine
**7 > 17
oct.**

Outre-mer &
international
**10 > 27
nov.**



Contact presse

Patricia GOMBERT
patricia.gombert@bienfaitpourta.com
06 08 98 28 59

Informations et programme
fetedelascience.fr
echosciences-hauts-de-france.fr

Co-financé par la Région Hauts-de-France

Coordonné par Ombelliscience



La Fête de la science dans les Hauts-de-France

3 | Communiqué de presse de la Fête de la science 2022

4 | La Fête de la science en un coup d'œil

6 | Qu'est-ce que la Fête de la science

6 | Données clés

7 | Quelques infos sur la Fête de la science

8 | La Fête de la science 2022

8 | Coups de projecteur

10 | Des chercheurs, partout !

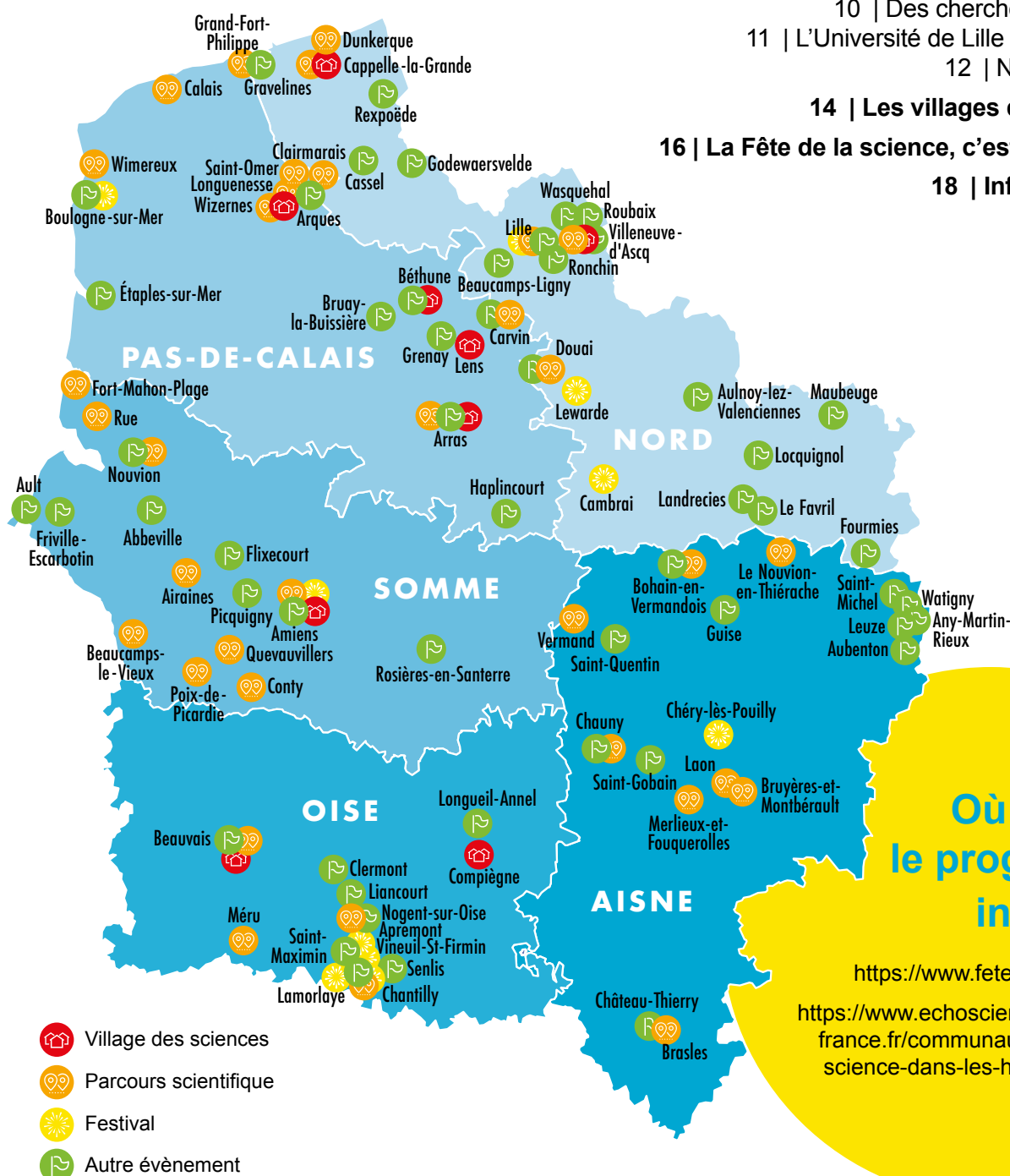
11 | L'Université de Lille met le paquet

12 | Notre sélection

14 | Les villages des sciences

16 | La Fête de la science, c'est grâce à eux

18 | Infos pratiques



Où trouver le programme intégral ?

<https://www.fetedelascience.fr/>

<https://www.echosciences-hauts-de-france.fr/communautes/fete-de-la-science-dans-les-hauts-de-france>

Il est déjà là...

On en parle comme si c'était abstrait. Mais le **changement climatique** est déjà là, dans la région des Hauts-de-France comme partout. Et c'est donc sur ce sujet difficile à affronter, que les chercheurs et scientifiques de tous bords viendront à la rencontre des scolaires et du grand public, du vendredi 7 au lundi 17 octobre 2022. Pas de discours alarmiste pour cette 31^{ème} Fête de la science, portée comme chaque année par le Ministère de l'Enseignement supérieur et de la Recherche, et qui se décline partout en France ; les animations seront l'occasion de découvrir la nature, de sensibiliser à l'environnement et de découvrir les programmes de recherche régionaux.

Comme toujours, le programme est multiforme, et propose plus de **200 événements dans 83 communes des 5 départements des Hauts-de-France**. Ils sont organisés par de nombreuses structures, souvent en partenariat les unes avec les autres et en moyenne dans 4 lieux différents, situés en ville ou à la campagne, en zones « blanches » comme en quartiers défavorisés. Le nombre de porteurs de projets augmente d'année en année, qu'ils soient centres de culture scientifique, centres sociaux, bibliothèques, médiathèques, collèges, lycées, universités, grandes écoles, musées, hôpitaux, zones de nature, et même entreprises...

La Fête de la science, comme son nom l'indique... c'est une fête, ouverte à tous ! La très grande majorité des événements ont lieu en présentiel ; randonnées, spectacles, visites, conférences, expositions, ateliers, escape game, il y en a pour tous les goûts. De nombreuses occasions seront données au public d'échanger directement avec des chercheurs, notamment dans les 9 villages des sciences répartis sur le territoire. Cette année c'est **Ludovic Lesven**, enseignant-chercheur en chimie de l'environnement à l'Université de Lille (laboratoire LASIRE CNRS/ULille) qui est l'ambassadeur de la Fête de la science en Hauts-de-France.


Nos coups de
cœur de cette
31^{ème} édition

- ♥ Le multi-parcours organisé par l'Université du Littoral Côte d'Opale (ULCO) sur de nombreux sites du Nord et du Pas-de-Calais
- ♥ Le festival de la bibliothèque de Chéry-lès-Pouilly dans l'Aisne avec concerts, ateliers, balades, expositions...
- ♥ Les animations du Pavillon de Manse à Chantilly dans l'Oise pour observer les conséquences du réchauffement climatique notamment en forêt



© Région Hauts-de-France / Ombelliscience

Quand ?

Du vendredi 7 au lundi 17 octobre 2022

Contact

Patricia Gombert
06.08.98.28.59

patricia.gombert@bienfaitpourta.com

La Fête de la science en un coup d'oeil !

La thématique 2022

Le changement climatique

Il sera abordé par 72 des 75 porteurs de projets de cette année. Les sciences de l'environnement, les sciences de la terre & de l'univers, et les sciences de la vie et de la santé sont les domaines scientifiques qui seront les plus développés.

Nouveautés 2022

Cette année, la Fête de la science en Hauts-de-France accueille **16 nouvelles structures** (essentiellement des associations) n'ayant encore jamais participé à la manifestation. Sur les 23 nouvelles de l'an dernier, 15 d'entre elles se réengagent en 2022, et 8 d'entre elles sont situées « en zone blanche ». De nombreuses médiathèques et autres structures du monde du livre se sont impliquées cette année, tel que le projet "Les Mots en l'Aire" (*cf p.12*) tout comme davantage de structures d'éducation populaire (7 en 2022 contre 4 en 2021).

Chiffres

Événements

En 2022 : 209 événements portés par 75 structures dans 83 communes sur les 5 départements des Hauts-de-France

En 2021 : 101 événements portés par 74 structures

Visiteurs en 2021

Tout public : 18316

Scolaires : 16880 dont Maternelles 1024

Primaires : 9579

Collèges : 4693

Lycées : 1584

Données complètes consultables dans le bilan de l'édition 2021 de la Fête de la science dans les Hauts-de-France disponibles [ici](#)

L'ambassadeur, Ludovic Lesven

Chaque année, un chercheur se fait le porte-parole de la Fête de la science. Il se fait un plaisir de répondre aux questions des journalistes sur son travail mais aussi sur tout ce qui a trait à la communauté scientifique. Cette année, en Hauts-de-France, il s'agit de Ludovic Lesven, maître de conférence et enseignant-chercheur en chimie de l'environnement à l'Université de Lille. (*lire p.9*)

Rencontres avec des chercheurs

47 structures vont associer un ou plusieurs acteurs de la recherche scientifique dans leur projet.





© Jérôme Hulère / OmbleScience

Villages, parcours et festivals

9 villages des sciences proposent une multitude d'animations dans un même lieu (*lire p.14-15*)

19 parcours scientifiques s'organisent sur un ou plusieurs jours sur un territoire plus ou moins élargi

10 festivals se déroulent sur un ou plusieurs lieux

Sciences en bulles

Depuis 2019, une BD tout public raconte les recherches de divers doctorants. Celle de 2022, sur le thème « Transition climatique, atténuation et adaptation » mettra notamment en valeur le travail de Thomas Panaget, doctorant à l'Université de Lille qui développe un dispositif expérimental unique de moteur thermique. *Lire p.9*



Nos coups de cœur

L'Université du Littoral Côte d'Opale (ULCO) (59-62), organise de nombreuses conférences, stands didactiques et randonnées sur plusieurs sites pour appréhender notre environnement, ainsi que le réchauffement climatique et ses conséquences.

La bibliothèque de Chéry-lès-Pouilly (02) organise 4 jours de festival sur notre rapport à la nature.

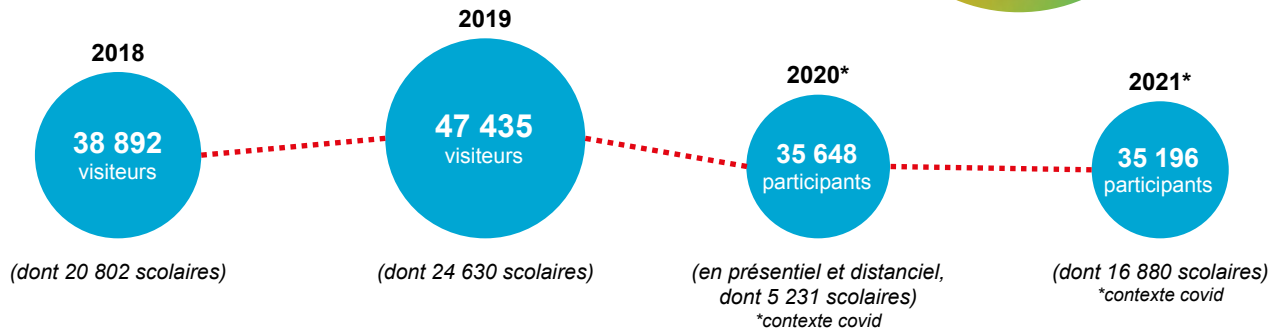
Le pavillon de Manse (60) avec un vaste programme sur le thème du réchauffement climatique : expériences, manipulations, sorties à vélo.

(cf p.8)

Données clés

Chiffres de fréquentation

Données complètes consultables dans le bilan de l'édition 2021 de la Fête de la science dans les Hauts-de-France disponibles [ici](#)



La biodiversité en Hauts-de-France

(source Observatoire de la biodiversité des Hauts-de-France)



- + Le castor d'Europe, déjà présent dans l'Aisne, est de retour dans le Nord après un siècle d'absence
- + 753 obstacles à l'écoulement des eaux ont été effacés en 2019
- + Les Hauts-de-France accueillent 67% d'écrevisses de rivière et 65% de chauve-souris (pourcentages d'espèces présentes par rapport à la France métropolitaine)



- Les Hauts-de-France est la 2^{ème} région la plus artificialisée de France
- 132 espèces indigènes ou plantes vasculaires ont disparu depuis le début du XIX^{ème} siècle
- Seulement 30% des milieux sont favorables à l'accueil des espèces pollinisatrices et des espèces responsables de la dispersion des graines
- 25% des papillons de jour sont menacés

Le changement climatique en Hauts-de-France

(source Observatoire du climat des Hauts-de-France)

En Hauts-de-France, **le changement climatique est une réalité déjà visible**, et de nombreuses animations dans le cadre de la Fête de la science le montreront.

Sachez déjà que l'évolution des indicateurs climatiques depuis les années 50 permet de s'en rendre compte :

- augmentation des températures moyennes,
- baisse du nombre de jours de gel,
- hausse du niveau de la mer...
- augmentation de la fréquence et de l'intensité d'événements climatiques extrêmes qui rendent les territoires plus vulnérables aux risques.



Quelques infos sur la Fête de la science

Elle a été initiée par Hubert Curien, premier Président de l'Agence spatiale européenne (de 1979 à 1984) alors qu'il était ministre de la Recherche (1988-1993).

Elle est proposée depuis 1991 par le ministère de l'Enseignement supérieur et de la Recherche.

Son idée ? Rapprocher les citoyens et les chercheurs.

La Fête de la science est l'occasion de :

- **sensibiliser** les publics à la science et à ses enjeux
- **favoriser** le partage des savoirs entre chercheurs et citoyens
- **valoriser** le travail de la communauté scientifique
- **susciter** des vocations chez les jeunes

Elle offre, **gratuitement, du 7 au 17 octobre 2022 à tous les publics**, de tous âges, des milliers d'événements originaux et participatifs, en France comme à l'international. En 2019, elle a accueilli 4,5 millions de visiteurs sur tout le territoire national et plus de 47 000 en Hauts-de-France (données avant l'épidémie de Covid).

Lors de cet événement, des milliers de scientifiques, enseignants, médiateurs culturels, bibliothécaires partagent leur enthousiasme et leur curiosité pour les sciences, les techniques et les innovations à travers de multiples ateliers, conférences, jeux, parcours, festivals, spectacles vivants ou encore visites de laboratoires, de sites naturels et industriels.

Les 4 grandes valeurs partagées par tous les acteurs de la Fête de la science sont

- **le partage**
- **la créativité**
- **la convivialité**
- **la responsabilité**

Les financeurs



**MINISTÈRE
DE L'ENSEIGNEMENT
SUPÉRIEUR
ET DE LA RECHERCHE**

*Liberté
Égalité
Fraternité*



**Région
Hauts-de-France**

Retrouvez toutes les structures participant à cette 31^{ème} édition de la Fête de la science **en pages 16-17.**



Ombelliscience, chef d'orchestre en Hauts-de-France

L'association Ombelliscience coordonne l'organisation de la Fête de la science en Hauts-de-France.

Créée en 1997, elle est l'agence régionale de culture scientifique, technique et industrielle en Hauts-de-France et œuvre pour développer le partage des connaissances scientifiques dans la région.

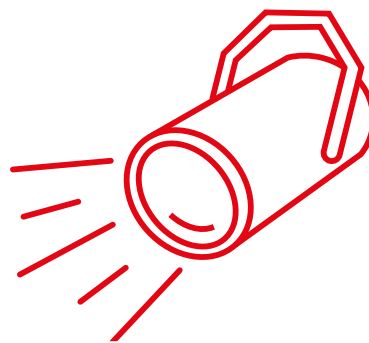
Ses actions s'inscrivent dans une mission de service public et s'adressent aux professionnels.

Le réseau Ombelliscience est composé de près de 60 adhérents, acteurs de l'enseignement supérieur, de la recherche, de l'innovation et acteurs socio-culturels.

Ses actions se déclinent autour de **3 axes** :

- structurer et animer un réseau d'acteurs,
- produire et diffuser des ressources,
- valoriser le réseau des acteurs et actions de culture scientifique en Hauts-de-France.

Coups de projecteur



Labos au Labo

Le **CNRS** se déplace au Labo de Cambrai (59) pour un festival d'ateliers et d'animations ludiques sur le thème de la santé et du climat. Quatre laboratoires de la région viendront présenter ensemble leurs recherches aux scolaires pendant 2 jours, puis à tous les curieux. Au programme, des démonstrations mêlant jeux, Arts, Sciences...

Eau et forêt

Afin de rendre plus concrète la notion de changement climatique, le **Pavillon de Manse** à Chantilly (60) organise de nombreuses activités ludiques pour en observer les conséquences déjà visibles : randonnées à vélo, sorties sur le terrain avec des spécialistes, expériences et manipulations en laboratoire sur le thème de la forêt et de l'environnement.

Concert, potager et cuisine moléculaire

La **bibliothèque de Chéry-Les-Pouilly (02)** organise 4 jours de festival éclectique intitulé **ScientiCh'ry** sur le lien qui unit l'homme à son environnement. Au programme : projections sensibles interactives, un concert live du groupe **TakT**, des « artistes scientifiques » utilisant musique électronique, instruments traditionnels et projection d'imagerie scientifique. De nombreux ateliers sont prévus, notamment sensibilisation à l'environnement et à la biodiversité (Adopte une plante et Potager Partagé), atelier de cuisine moléculaire ainsi qu'un parcours art-science en extérieur, des projections, conférences et expositions interactives. Le laboratoire départemental de l'Aisne et l'Institut National de Recherche pour l'Agriculture, l'alimentation et l'Environnement (INRAE) des Hauts-de-France animeront des ateliers sur la biologie pour les scolaires. Enfin, on découvrira les œuvres du concours de dessin lancé dès juin : « Imagine ton hybride mi-plante et mi-animal ».

Randonnée scientifique

L'Université du Littoral Côte d'Opale présente ses activités de recherche et certaines de ses formations liées à la thématique de la Fête de la science 2022 dans des lieux ouverts au grand public. Des ateliers didactiques seront animés en collaboration avec le PLUS et la Halle aux Sucres de Dunkerque, les Bibliothèques universitaires de Dunkerque - Calais - St Omer et le Laboratoire d'Océanologie et de Géosciences (UMR8187) de Wimereux.

Évidemment, le fil conducteur de cette randonnée scientifique est la compréhension de notre environnement, ainsi que le réchauffement climatique et ses conséquences. Dans les différents sites, ils découvriront l'écologie marine, la dynamique côtière, les gaz à effet de serre, les risques d'inondations, la nature et l'évolution des sols ou tout simplement comment résoudre mathématiquement ces énigmes en s'amusant.

Des stands au village des sciences du PLUS à Capelle-la-Grande, des conférences d'universitaires scientifiques, une animation-quiz sur la fresque du Climat, une réflexion sur le Metavers, l'imagerie hyper spectrale embarquée.

Au programme aussi, présentation de modèles ultra légers et simulateur de vol...

Wimereux accueille des « ateliers des petits océanologues » ainsi qu'un stand animé par le « Parc marin des estuaires picards et de la mer d'Opale » sur la pêche à pied sur notre littoral.

Sous forme de jeux intitulé « Comment protéger notre littoral », l'Institut de Recherche et d'Enseignement en Tourisme (InREnT) sensibilisera le grand public et des élèves de BTS à l'impact de leurs pratiques touristiques sur l'environnement du littoral.

Retrouvez les infos pratiques **en page 18.**



© Jérôme Halâtre / OmniaScience

L'ambassadeur 2022 Ludovic Lesven



Maître de conférences en chimie de l'environnement au Laboratoire de Spectroscopie pour les interactions, la Réactivité et l'Environnement (LASIRE/Université de Lille/CNRS), il connaît bien les problématiques environnementales.

Il étudie en effet certains contaminants dans les environnements aquatiques et à l'interface entre l'eau et les sédiments.

Ludovic Lesven développe pour cela des outils de suivi, in situ. Fin 2021, il a participé à une expédition scientifique de 3 mois aux îles Kerguelen afin d'étudier les changements environnementaux qui affectent ces terres australes.

Il interviendra à plusieurs reprises au cours de la Fête de la science, **lire p.10**.

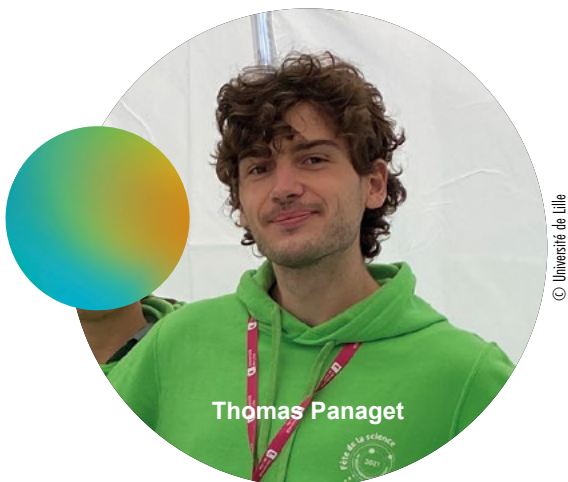


Sciences en bulles

Depuis 2019, une BD tout public raconte les recherches de divers doctorants, un support accessible et attractif qui permet de promouvoir la recherche et les jeunes scientifiques, grâce au soutien du Ministère de l'Enseignement supérieur et de la Recherche.

La BD 2022, sur le thème « Transition climatique, atténuation et adaptation » met notamment en valeur le travail de **Thomas Panaget**, doctorant du laboratoire PC2A de l'Université de Lille. Par son travail, il souhaite faire évoluer le moteur thermique, qui est, en l'état actuel, bien trop polluant pour la planète. Il cherche donc à développer un dispositif expérimental unique à partir de « flammes froides ».

Il est l'un des 11 doctorants sélectionnés au niveau national et qui ont répondu à un appel à projets. Il ira, comme ses collègues, présenter son travail sur le terrain.



Thomas Panaget

© Université de Lille

THE CONVERSATION

Découvrez plein d'articles sur la science et le climat

The Conversation France est un média d'information et d'analyse de l'actualité, qui propose des articles grand public écrits par les chercheurs et les universitaires en étroite collaboration avec leur équipe de journalistes. Leur objectif : permettre une meilleure compréhension des sujets les plus complexes afin d'enrichir le débat public.

Les articles publiés dans le cadre de la Fête de la science permettent de découvrir des aspects étonnants, ludiques, pédagogiques du travail des scientifiques et des chercheurs. Cette année, il s'agira d'un éclairage et d'un décryptage complet du changement climatique à travers 6 grandes thématiques : état des lieux, impacts écosystémiques, santé humaine, impacts sociaux, sociétaux et géopolitique, question des énergies, et enfin solutions.

Découvrez-les sur theconversation.com

Republication : La charte de *The Conversation* œuvre à la libre circulation de l'information. Tous les contenus sont libres de droits (licence Creative Commons). Vous pouvez republier dans votre média une publication selon les règles définies par *The Conversation* [ici](#).

Des chercheurs, partout !

Oui, partout sur le territoire, de nombreux scientifiques iront à la rencontre des scolaires et du grand public, pour leur raconter leurs découvertes, les perspectives qu'elles ouvrent, et valoriser leur travail. C'est l'essence même de la Fête de la science !

Voici quelques rendez-vous choisis, si vous souhaitez témoigner de cette richesse. Il y en a d'autres !

■ **Notre ambassadeur de cette année, Ludovic Lesven** parlera de son [expédition aux îles Kerguelen](#), et comment le changement climatique affecte cette terre australe, le samedi 8 octobre de 15h à 16h30 au Pavillon de Manse (60) et le 11 octobre avec Éric Armynot du Châtelet (LOG/ Université de Lille/ULCO/CNRS) de 18h-20h à l'Espace Culture, Campus Cité Scientifique de l'Université de Lille.

Il co-animera avec Josué Bulot du Parc Naturel Baie de Somme, [la fresque du Climat](#), le jeudi 13 octobre à 17h à la Maison Pour Tous d'Abbeville.

Il animera également l'atelier « Le CO2 pour les végétaux ? À consommer avec modération ! » les samedi 15 et dimanche 16 octobre de 13h à 18h dans le cadre du parcours scientifique au Musée d'histoire naturelle de Lille

■ Conférence-débat avec des chercheurs de la plateforme de [microscopie](#) TISbio, de l'Université de Lille et intervention au sein de l'école primaire de l'UMRT BioEcoAgro de l'INRAE Hauts-de-France à Chéry-lès-Pouilly (02)

■ **Des chercheurs de 4 laboratoires du CNRS** (laboratoires BMBI/UTC, EDYSAN/UPJV, CIIL (Inserm, ULille, CHU, Institut Pasteur), PC2A (ULille) et de l'Institut Pierre-Simon Laplace seront présents durant 4 jours au « Labo » à Cambrai (59)



© Jérôme Hiltère / OmbeScience

■ « **Batteries électriques : bien ou pas bien ?** », conférence proposée par un chercheur du laboratoire Roberval/CNRS/UTC le 15 octobre de 14h à 16h au Village de la Technologie de l'UTC et l'ESCOM à Compiègne (60)

■ A la Faculté Jean Perrin de Lens, [mesurez votre force](#) avec les chercheurs du laboratoire Sociologie, Histoire, éducation, représentations, pratiques et activités sportives (SHERPAS) de l'Université d'Artois les 15 et 16 octobre.

■ Les laboratoires CRP-CPO et Edysan/CNRS de l'Université Picardie Jules Verne interviennent respectivement sur la [question du sommeil](#) au sein de la médiathèque de Beaucamps-le-Vieux (80) et sur la question de la [biodiversité](#) au sein du collège Savart à Saint-Michel (02)

■ [Atelier légumes moches et fruits magiques](#) au Centre la Passerelle de Rexpoede (59) en présence d'une chercheuse en nutrition d'UnilaSalle Beauvais le 15 octobre

■ Et bien sûr, les chercheurs de l'Université de Lille (59) seront eux aussi très activement au rendez-vous (**cf p.11**)

Les infos pratiques de toutes ces animations se trouvent en fin de dossier page 18.



© OmbeScience

L'Université de Lille met le paquet

... avec le Festival des sciences de l'Université de Lille. Toutes les unités de recherche spécialistes du changement climatique sont sur le pont, soit une centaine de chercheurs ! Ils donnent à tous l'occasion d'échanger sur la thématique du changement climatique, et plus largement de découvrir le travail de la recherche scientifique.



© Université de Lille

Événements hors les murs

Durant huit jours, ils animeront notamment des ateliers dans deux lieux différents et emblématiques de Lille, le **Musée d'histoire naturelle**, où certaines animations seront en lien avec les collections permanentes du musée, et la **Halle aux sucres** prêtée pour l'occasion par la mairie de Lille.

De nombreux doctorants, pour la plupart formés à la médiation scientifique, participeront à ces parcours qui ont été spécifiquement conçus pour deux types de publics différents. Quatre journées réservées aux scolaires, avec une succession d'ateliers de 35 minutes, et 4 autres journées pour le grand public, qui lui pourra passer de l'un à l'autre des ateliers au gré de ses envies, sans rythme particulier.

C'est la deuxième fois que l'Université de Lille organise un événement de cette dimension, et cette année la coordination est totale.

Focus sur quelques thématiques

- Changement climatique et cancer (Halle aux sucres)
- Déjouer les biais cognitifs (Musée)
Du 6 au 9 octobre à la Halle aux sucres de Lille
Du 13 au 16 octobre au Musée d'histoire naturelle de Lille

Plongée dans les grands fonds

Une conférence comme si on y était ! Monique Seyler, maître de conférences émérite à l'Université de Lille et chercheur au sein du Laboratoire d'Océanologie et de Géosciences (CNRS/ULCO/ULille), a participé à une exploration du fond de l'Atlantique en 2019, à bord d'un sous-marin capable de descendre à 6000m de profondeur. L'équipe dont elle faisait partie a collecté des échantillons, photographié et filmé le plancher océanique, cartographié les structures tectoniques et magmatiques...

Elle reviendra sur cette plongée dans les grands fonds le 15 octobre à 11h au Musée d'histoire naturelle de Lille.

Retrouvez les infos pratiques pages 20 et 21.

Événements dans les locaux universitaires

Au Kino : Wouah, ils sont partis en expédition !

Une expédition scientifique, comme au cinéma... Celle du projet Enviker, menée aux Kerguelen, un site d'expérimentation naturel parfait pour l'enregistrement des changements environnementaux récents par les Lillois Eric Armynot du Châtelet, enseignant-chercheur spécialiste de l'étude des sols et du changement climatique et Ludovic Lesven, maître de conférences en chimie de l'environnement au Laboratoire de Spectroscopie pour les interactions, la Réactivité et l'Environnement (LASIRE), ambassadeur régional de la Fête de la science (cf p.9). Ils reviendront sur leur expédition en s'appuyant sur la projection de films tournés là-bas. Accessible même aux enfants, à partir de 11 ans. Le 11 octobre au Kino ciné.

Escape games

Un premier intitulé « *La biodiversité à l'épreuve du climat* » pour les scolaires, le 17 octobre après-midi à l'INSPE de Douai.

D'autres pour tout public à Lilliad à Villeneuve-d'Ascq, « *Panique dans la bibliothèque* ». Les 7 et 8 octobre.

En parler sans faire peur...

« *Enseigner la question du changement climatique* », une conférence sur les enjeux éducatifs dans l'amphi B de l'INSPE de Lille, 365 bis rue Jules Guesde à Villeneuve d'Ascq le 15 octobre de 9h30 à 12h30.

Comprendre le dérèglement climatique

Une conférence pour comprendre les causes du dérèglement climatique et ses conséquences sur les systèmes naturels, notamment l'impact du réchauffement en milieu marin sur l'organisation des systèmes biologiques et écologiques.

Elle sera donnée par Grégory Beaugrand, directeur de recherche au CNRS et au LOG (CNRS/ULCO/Univ Lille) qui étudie, analyse et modélise depuis plus de vingt ans les effets du dérèglement climatique sur les océans.

Le 13 octobre à 18h à l'Espace Culture de l'Université de Lille sur le campus de la cité scientifique à Villeneuve d'Ascq.

Notre sélection



Salon du livre de science (59)

L'ASEL, Association Science et Livre, en partenariat avec le Forum départemental des sciences de Villeneuve d'Ascq (59) et la librairie Les Lisières (Villeneuve d'Ascq et Croix), organise son troisième salon du livre de science. Il s'articulera autour de conférences et rencontres avec des auteurs de BD, de roman, de science-fiction et de vulgarisation scientifique. **cf p.21**



Farfelu ! (59)

Afin d'atténuer les émissions de gaz à effet de serre et de valoriser l'éco-consommation de produits issus directement de nos villages, le **centre social la passerelle à Rexpoede (59)** organise des animations autour de « la cuisine farfelue », moche, mais comestible le mercredi 12 et le samedi 15 octobre.

L'idée étant de faire une approche croisée des impacts de la déforestation et de soutenir l'engagement individuel des familles dans des actes éco responsables qui passent par l'alimentation. **cf p.21**



La science dans toutes ses formes (60)

Découvrir la science sous toutes ses formes grâce à des ateliers pour toute la famille, toutes générations confondues. Ce sont les **bibliothèques et médiathèques de la communauté de communes de l'Aire Cantilienne** qui les ont mis en place sur tout ce territoire. « **Les Mots en l'Aire** » se déroulent sur 5 semaines, et non pas juste pendant la Fête de la science, d'autres animations sur le sujet se dérouleront donc dans les médiathèques de la communauté de communes entre le 24 septembre et le 7 novembre 2022. **cf p.21**



La MRES s'y met (59)

Café débat

Plus d'un million d'espèces animales et végétales sont aujourd'hui menacées d'extinction dans le monde et le changement climatique vient irrémédiablement accélérer cette érosion du vivant. Qu'en est-il à l'échelle régionale ?

Comment se construisent les données naturalistes et scientifiques indispensables à une meilleure connaissance de la biodiversité de notre territoire ? Quel engagement citoyen autour de ces enjeux ?

Pour sa première participation à la Fête de la science, la **MRES** propose deux dates, une sur la métropole lilloise et une en Flandre. **cf p.21**



De l'importance des arbres

Plusieurs activités ont pour thématique l'arbre, et son importance pour l'environnement. Dans le cadre du déplacement de ses labos à **Cambrai (59)**, la **délégation CNRS des Hauts-de-France** proposera notamment une étude des liens entre climat et couvert végétal.

En forêt de Chantilly, la randonnée vélo fera étape à la parcelle d'expérimentation où environ 1000 plants ont été mis en terre (18 essences d'arbres originaires des régions au climat chaud). On donnera des explications sur le projet « Sauvons la forêt de Chantilly ».

Au collège César Savart à Saint-Michel (02) on présentera les résultats d'un inventaire des espèces indicatrices du réchauffement climatique au sein des écoles, du collège et dans la forêt proche.

La mairie de Landrecies dans l'Avesnois (59), en bordure de la forêt de Mormal, a imaginé tout un programme pour contribuer à la (re)connaissance des ressources et la mobilisation du public autour de la question climatique. **cf p.21**



Les collégiens accueillent les primaires (62)

Ce sont les élèves du collège qui vont animer les expériences ludiques et les expositions permanentes, afin de sensibiliser leur public au changement climatique. Montrer les erreurs du passé mais surtout les actions déjà mises en place, et celles à envisager et à faire connaître à un large public pour un meilleur futur.

Ils accueilleront notamment les élèves de CM2 de 5 écoles de leur secteur autour d'ateliers scientifiques.

Une matinée d'ouverture au public est également prévue afin de faire découvrir les sciences et leur impact concret au quotidien. **Au collège Edmond Rostand à Bruay-la-Buissière cf p.21**



Monde du livre



Education populaire



Changement climatique



Fonte des glaciers et continent plastique (80)

Fonte des glaciers, importance des zones humides, continent plastique... **Les Francas de la Somme** proposent de réaliser des expériences scientifiques sur le changement climatique et mettront également en place un stand d'info sur le repair café du quartier, des ateliers sur les modes de consommation alimentaire, et sur les énergies renouvelables, des lectures d'albums thématiques pour les plus petits, des ateliers autour du compostage et l'accès à l'exposition « Climats en péril ». Ils organiseront également des débats à destination des enfants sur le changement climatique qui seront captés par une webradio. **À Amiens cf p.21**



Numérique écologique (59)

Aider les avions à moins polluer, stocker les émissions de CO2, développer des logiciels qui consomment moins d'électricité, mesurer l'évolution de la faune et la flore dans le quartier des Bois Blancs... Autant d'activités proposées par le **centre Inria de l'Université de Lille** pour cultiver l'appétit des jeunes et des adultes pour les sciences et technologies du numérique !

Au programme notamment, visite de l'espace démonstrateur Interface (Euratechnologies), ateliers et conférences pour découvrir les solutions technologiques d'Inria, en faveur d'un numérique durable et responsable. **À Villeneuve-d'Ascq cf p.21**



Explorer une carrière souterraine (60)

Découvrir ce qui se cache sous nos pieds en devenant des inspecteurs des mondes souterrains ! Munis d'une loupe, les visiteurs de la **Maison de la pierre** apprendront à reconnaître notre roche et les fossiles qui la composent. Exploration ensuite d'une carrière souterraine avec des experts pour comprendre l'impact du changement climatique dans l'aménagement du territoire. On termine par l'exposition photo « Modèles de science » pour découvrir les visages et les métiers de l'Ineris. **À Saint-Maximin cf p.21**



Pollution lumineuse tous à vos smartphones ! (62)

Une série d'activités avec le but de sensibiliser les différentes générations aux effets de la pollution lumineuse : consommation d'énergie, perte de biodiversité, impacts sur la santé humaine, perte des capacités d'observation du ciel.

L'approche proposée par l'**association Groupes scientifiques d'Arras** est celle de l'expérimentation, à partir d'expositions interactives et d'appareils de mesure qui visent à promouvoir la participation du plus grand nombre via les téléphones portables pour dresser une cartographie la plus précise possible de la pollution lumineuse selon les milieux (urbains ou ruraux), et, ce qui constitue un objectif en soi, à mettre en place un protocole scientifique visant à évaluer certains des impacts de la pollution lumineuse (faune, flore, santé humaine). Les ateliers s'adressent à tous les types de publics : scolaires, étudiants, familles. **À Arras cf p.21**



« Climatorium » (59)

Au **PLUS**, des animations par des scientifiques, des professeurs et des animateurs, des séances de planétarium dont certaines en relation directe avec la Terre et son climat, des conférences données par des spécialistes, une table ronde sur le changement climatique en relation avec l'industrie... **À Cappelle-la-Grande cf p.21**



Citoyens éclairés (80)

Vulgarisation scientifique en direction des habitants du quartier sud-est amiénois, un secteur populaire comptant trois quartiers prioritaires de la Ville d'**Amiens** (Philéas Lebesgues/Condorcet, Pierre Rollin, Marcel Paul/Salamandre). Différents acteurs du territoire proposent des visites commentées, animations, sensibilisations pour faire découvrir les sciences et techniques appliquées à la question du changement climatique.

Il s'agit pour le **Centre Social CAPS** d'animer le quartier tout en participant à diffuser des connaissances aux habitants, dans l'objectif de les aider à être des citoyens éclairés et de susciter des vocations chez les plus jeunes. **cf p.21**



Défi familles et car itinérant (80)

Le **centre social communautaire de Beaucamps-le-Vieux** (80) organise des défis en famille autour du changement climatique.

Enfants et Parents viendront manipuler, échanger, se questionner sur les effets de nos actions du quotidien sur notre planète. Les défis consistent à la réalisation d'expériences simples devant permettre aux parents et aux enfants d'expliquer les conséquences du réchauffement climatique : la fonte des glaces, l'effet de serre, le nuage dans un bocal.

Des activités seront également développées préalablement à la semaine dans le cadre de l'accompagnement à la scolarité sur le Centre Social à Beaucamps ainsi que sur le groupe d'Hornoy le Bourg afin de promouvoir les actions portées sur le territoire par le centre social et les médiathèques. Chaque structure valorisera les actions et invitera les participants à aller découvrir les ateliers durant la semaine de la Fête de la science. **cf p.22**



100% made by geeks (02)

Des modules pédagogiques sur les sciences et le numérique créés par le club des Apprentis Geek, quelques enfants accueillis lors des ALSH, d'autres participant au CLAS ainsi que quelques parents volontaires du **CSC de Bohain-en-Vermandois**.

Le résultat ? Un planétarium, un escape game et un jeu interactif sur les énergies nouvelles (éolienne, hydrolienne, solaire...), le tout réuni pour créer un parcours initiatique vers les sciences et le numérique, proposé aux jeunes de 14 à 17 ans. **cf p.22**



© Jérôme Hédouine / Umbelliance

Les 9 villages des sciences



Communauté d'Agglomération de Béthune-Bruay, Artois, Lys Romane (62)

Visites et animations

Venez découvrir les travaux de recherche et les projets menés par les acteurs du territoire de Béthune-Bruay : IUT, Faculté des Sciences Appliquées (et ses laboratoires de recherche) de l'Université d'Artois et lycées vous montrent l'étendue de leurs savoir-faire à travers des visites et des animations ludiques !

Infos pratiques p.18

Université de Picardie Jules Verne (UPJV) (80)

Ateliers et jeux

Ateliers, jeux et expositions pour le grand public et les scolaires, proposés par l'Université de Picardie Jules Verne, Amiens Métropole et des structures associatives autour des sciences. Les ateliers, démonstrations scientifiques, expositions, s'adressent à tous âges et tous niveaux, animés par des enseignants-chercheurs, des doctorants, des étudiants (des laboratoires Chimere, MIS, LRCS, CRP-CPO...) des personnels d'associations de culture scientifique telles que le Conservatoire des Espaces Naturels des Hauts-de-France, Picardie Nature ou encore Bleu de Cocagne.

Pour le grand public, le Village des sciences investira une nouvelle fois, la bibliothèque Louis Aragon d'Amiens Métropole. Cette collaboration entre l'Université et la Bibliothèque permet d'imaginer à nouveau un parcours qui mélange fonds documentaire, multimédia, et artistique, ateliers scientifiques dans un même lieu.

On y retrouve différents ateliers proposés par l'UPJV et les associations scientifiques, notamment un Planétarium, de la céramologie/archéologie, de la robotique, de la réalité virtuelle, de la fabrication de cosmétiques et de produits ménagers, un escape game... et bien d'autres encore !! Pour les scolaires, les ateliers auront lieu au Musée de Picardie, tout proche de la bibliothèque.

Infos pratiques p.18



© Laïc Jumeil

Cité nature d'Arras (62)

Tous azimuts

En organisant cette journée, Cité Nature veut rendre la science accessible à tous et ouvrir les débats. Elle invite l'ensemble de ses partenaires scientifiques à venir présenter leurs activités. Plus de 12 propositions, de l'école d'ingénieur à l'association d'astronomie, en passant par l'INRAE ou le musée des Beaux-Arts sont regroupées en une proposition globale et variée : ateliers, démonstrations, conférences.

Infos pratiques p.18

UTC de Compiègne et Escom Chimie (60)

Les défis de la recherche face au changement climatique :

Le Village des sciences et de la technologie 2022 de l'Université de Technologie de Compiègne et de l'Escom comptera environ 50 stands et ateliers. Ils illustreront la thématique nationale autour du changement climatique, mais également l'Année internationale de la Biologie, sans oublier l'actualité de l'UTC/ESCOM et ses partenaires...

Parmi une foule de propositions, notons « Dans la peau d'un archéozoologue », ou comment identifier qui étaient les habitants d'un site de fouilles, ou bien encore « De Capitaine Crochet à Iron man », une présentation des notions de biocompatibilité et de biomatériaux puis la fabrication de prothèses réelles...

Infos pratiques p.19

Forum des sciences de Villeneuve d'Ascq (59)

Multifacettes

Un village des sciences où le Forum s'associe à différents partenaires, conférenciers, chercheurs, acteurs culturels... pour la mise en place d'expositions, d'animations, de spectacles, de conférences autour de la thématique nationale « Changement climatique : atténuation et adaptation ».

Infos pratiques p.19

Le Plus de Dunkerque (59)

Comprendre et innover pour l'avenir

Animations, conférences, tables rondes, expositions et séances de planétarium. Le public scolaire et le public familial seront guidés par des chercheurs ou techniciens et des animateurs scientifiques à la découverte des conséquences du changement climatique, et des actions à mener pour l'atténuer et s'y adapter.

Infos pratiques p.19

La coupole - Pays de Saint Omer (62)

Cohabitation remarquable (62)

Pour élaborer un territoire de projet à l'image de ses habitants et des enjeux vécus dans le marais audomarois, la CAPSO et le Parc Naturel Régional des Caps et Marais d'Opale invitent les habitants du territoire à contribuer à la proposition qui sera faite en 2023 aux instances de l'UNESCO pour une désignation renouvelée en 2024 de leur territoire comme « espace remarquable de cohabitation entre l'Homme et la Nature ». Un atelier à partir d'une carte thermoformée grand format, de vues aériennes et de cartographies participatives est organisé le 1er octobre de 14h30 à 17h.

Pour les enfants à partir de 8 ans, un atelier « Ecologie et climat, c'est bon pour toi ! », avec deux expositions et différentes activités pour comprendre le réchauffement climatique et ses conséquences (1er octobre de 14 à 16h)

Infos pratiques p.19

Communauté d'Agglomération de Lens-Liévin (62)

Susciter des vocations

Durant 3 jours, l'objectif est de faire découvrir les sciences à tous, mais surtout aux plus jeunes, de manière ludique et amusante. Par exemple, un atelier Robotique va permettre de combiner briques de Lego et langage de code...

L'Université d'Artois accueille le public à la Faculté Jean Perrin et fait intervenir des chercheurs.

Le village des sciences de la Communauté d'Agglomération Lens Liévin est devenu un rendez-vous incontournable et accueille près de 1500 visiteurs !

Infos pratiques p.19

Réseau des médiathèques du Beauvaisis (60)

INFOX

Un village qui donne à voir les acteurs scientifiques locaux auprès d'un large public, autour de la question : La science peut-elle lutter contre les infox, ces contenus partagés mais pas toujours vérifiés ?

Dans une période où les fake news scientifiques circulent à la vitesse de la lumière, un parcours pour lutter contre les idées reçues, avec au programme escapes games, café sciences, ateliers, spectacles... Les médiathèques de Beauvais portent une multitude d'animations durant cette Fête de la science.

Infos pratiques p.20



La Fête de la science, c'est grâce à eux...

Structures chefs de files proposant des projets pour l'édition 2022 de la Fête de la science en Hauts-de-France :

Parmi ces structures chefs de files :

- 25 sont membres du réseau Ombelliscience
- 16 structures sont membres du réseau Proscitec, réseau d'acteurs qui s'engagent à faire connaître auprès de tous les publics l'histoire des métiers des Hauts-de-France et territoires limitrophes (9 structures communes aux réseaux Ombelliscience et Proscitec)
- 4 structures sont membres de la fédération des Centres sociaux picards

Culture

■ Bibliothèques/médiathèques/réseaux de médiathèques et acteurs du monde du livre

Association Science et Livre (Lille),
Atelier Média (Carvin)
Bibliothèque de Chéry-lès-Pouilly,
Médiathèque d'Arques,
Médiathèque Jean Macé de Château-Thierry,
Réseau des médiathèques de la Communauté de Communes Somme Sud-Ouest (CC2SO),
Réseau des médiathèques du Beauvaisis, Les Mots en l'Aire (Aire Cantilienne).

Cette année, 7 acteurs du monde du livre sont chefs de file, soit une trentaine de médiathèques proposant des ateliers, expositions et chercheurs pour la Fête de la science. Il y en avait seulement 4 en 2021.

Plus d'une dizaine de bibliothèques/médiathèques sont co-porteuses ou partenaires, parmi celles-ci notons :

BAPSO - Saint-Omer (62),
Bibliothèque départementale de l'Aisne (02),
Bibliothèque de Flixecourt (80),
Médiathèque de Nogent-sur-Oise (60),
Le Labo - Cambrai (héberge le projet du CNRS) (59),
Bibliothèques d'Amiens Métropole (x5),
Géodomia (02).

■ Centres de sciences, culturels

CPIE des Pays de l'Oise (Senlis),
Cité des géométries (Maubeuge),
Cité Nature (Arras),
Comité laïque du Nord,
Conservatoire d'espaces naturels des Hauts-de-France (Picquigny),
FabLab Château Thierry,
Fondation des Arts et Métiers de Liancourt,
Forum départemental des Sciences (Villeneuve d'Ascq),
Groupes Scientifiques d'Arras,
Kidi'Science (Beaucamps-Ligny),
Jeudis de la Culture d'Haplincourt,
L'Art de Muser (Arras),
MASTE (Nogent-sur-Oise),
Le Palais de l'Univers et des Sciences/Plus (Cappelle-la-Grande),
Union rationaliste métropole Nord (Roubaix).

■ Musée/Museum/structures de valorisation et de gestion des patrimoines matériels et naturels

Advitam compagnie (Chérengh),
Association Historique de Saint-Gobain (Saint-Gobain),
Centre Historique Minier de Lewarde,
Cité des Bateliers (Longueuil-Annel),
Conservatoire d'espaces naturels des Hauts-de-France (Picquigny),
Ecomusée de l'Avesnois (Fourmies),
Famillistère de Guise,
Maison de la pierre (Saint-Maximin),
Maréis (Etaples),
Musée de Flandre (Cassel),
Musée de la Nacre et de la Tabletterie (Méru),
Maison Régionale de l'Environnement et des Solidarités/MRES (Lille),
Musée Château Comtal (Boulogne-sur-Mer),
Nausicaa (Boulogne-sur-Mer),
Pavillon Jacques de Manse (Chantilly).

■ Structures d'éducation populaire et centres sociaux

Centre Social CAPS (Amiens),
Centre Social Communautaire CC2SO (Beaucamps-le-Vieux),
Centre social la Passerelle (Rexpoède),
CSC Bohain-en-Vermandois,
Les Francas de la Somme (Amiens),
Fédération Bi-Départementale des Foyers Ruraux de la Somme et de l'Aisne (Flixecourt),
Maison pour Tous d'Abbeville.

Cette année, davantage de structures d'éducation populaire s'impliquent dans la Fête de la science : 7 en 2022 contre 4 en 2021.





© Aléa Marie Cuffiaux

Enseignement supérieur et recherche

■ Organisme de recherche

CNRS Hauts-de-France (Cambrai),
Centre Inria de l'Université de Lille (Villeneuve d'Ascq),
INSERM - délégation Nord Ouest (Lille),
Institut Pasteur de Lille.

■ CHU

CHU Amiens Picardie - SimuSanté (Amiens)

■ Universités et écoles d'ingénieur

Ecole Supérieure de Chimie Organique et Minérale (Compiègne),
Facultés de l'Université Catholique de Lille/FUPL (Lille),
IMT-Nord Europe (Douai),
IUT de Valenciennes et de Maubeuge - Université Polytechnique Hauts-de-France,
UniLaSalle (Amiens et Beauvais),
Université de Lille,
Université du Littoral côte d'Opale/ULCO (Dunkerque, Calais, Wimereux, Longuenesse/Saint-Omer),
Université Gustave Eiffel (Villeneuve d'Ascq),
Université Picardie Jules Verne (Amiens, Beauvais, Saint-Quentin),
Université de Technologie de Compiègne-UTC.

[Les structures de l'Enseignement supérieur et de la recherche sont nombreuses à se mobiliser pour proposer des projets pour cette édition de la Fête de la science.](#)

Territoires

■ Département

Département de l'Aisne (Laon).

■ Communes et intercommunalités

Communauté d'Agglomération Béthune-Bruay, Artois Lys Romane,
Communauté d'Agglomération de Lens Liévin,
Communauté de Communes du Ponthieu Marquenterre,
Communauté de communes Somme Sud Ouest,
Communauté de Communes du Vimeu,
Communauté d'Agglomération du Pays de Saint-Omer,
Mairie de Landrecies.

Éducation nationale

Collège Albert Calmette (Wasquehal),
Collège César Savart (Saint-Michel),
Collège Edmond Rostand (Bruay-la-Buissière),
Collège Jules Verne (Rozières-en-Santerre),
Collège Paul Verlaine (Béthune),
Collège Paul Verlaine (Lille),
Inspection de l'éducation nationale, circonscription de Lille 3 Ronchin (Lille),
Lycée Gay Lussac (Chauny),
Lycée Marie Curie (Nogent-sur-Oise).

Les chefs de file se sont appuyés sur de nombreux « co-porteurs » et partenaires associés, la liste ci-dessous n'est pas exhaustive :

ABMARS, Amiens Métropole (Bibliothèques Musée, Zoo, Jardin des Plantes, Jardin Archéologique, Maison Jules Verne), Aquaterra, Association ACED METALLIA, Association Bleu de Cocagne, Association Les Electrons Libres, Association Envie Nature, Association GLOBE21, Association Patrimoine de la côte picarde, Association Sciences et cultures en Picardie, Association « Tracteurs en Weppes », AU5V (association des usagers du vélo, des voies vertes et véloroutes des vallées de l'Oise), Baie de Somme exploration, la BAPSO, le Campus des métiers et des qualifications Industrie et transition numérique, Centrale électrique de Bouchain, le Centre de Ressources du Développement Durable, Les Centres Sociaux de Mazingarbe, Chambre d'Eau du Favril, Cinéma « Les Etoiles » de Bruay-la-Buissière, Club astronomie de la MJC de Douai, Collège Jacques Prévert de Nouvion, Collège Henri Matisse, Collège Saint Antoine, Communauté de Communes du Pays de Mormal, les Petits Débrouillards, le Conservatoire d'Espaces Naturels des Hauts-de-France, La Coupole, le CPIE de l'Aisne, CPIE Ville de l'Artois, CRITT Polymères, CSC Etouvie, Ecole maternelle et primaire de Chéry-lès-Pouilly, Eden 62, ENERCON, EPHE-PSL, FabLab de l'Ecole Centrale Lille, Faculté des Sciences Appliquées et IUT de l'Université d'Artois de Béthune, Géodomia, le Groupe Appui et Solidarité, le Groupement Entreprise DuPont site de Chauny, le Groupement Ornithologique et Naturaliste, Halle aux sucres de Dunkerque, INERIS, Initi'Elles (information Repair Café), l'INRAe, INRAP, Institut Charles Quentin, L'Institut d'Electronique, de Microélectronique et de Nanotechnologie, Le Labo des Histoires, Le Labo de Cambrai, Laboratoire de recherche UrEPSSS Université d'Artois, Laboratoires PC2A, EDYSAN, CIIL et BMBI, UGSF, La librairie Les lisières, Villeneuve d'Ascq, Ligue de protection des Oiseaux 62, Ludothèque du Centre Socio Culturel de Fourmies, Mairie de Compiègne, La Maison du Marais, Médiathèque de Flixecourt, Musée d'histoire naturelle de Lille/Ville de Lille, Parc du Marquenterre, Parc naturel régional de la Baie de Somme, Picardie Nature, Planète Sciences Hauts-de-France, Office de tourisme de Fort-Mahon, Parc marin des estuaires picards et de la mer d'Opale, Parc Naturel Régional des Caps et Marais d'Opale, Parc Naturel Régional Oise Pays de France, Service archéologique CD02, Service des actions éducatives territoriales de la ville de Beauvais, Somme Nature, Syndicat interdépartemental du SAGE de la Nonette, Syndicat Mixte Baie de Somme Trois Vallées, Trézorium.

Coups de projecteur

4 LABOS AU LABO

2 rue Louis Renard, 59400 Cambrai
Samedi 15 octobre 2022 de 10h à 17h30
Contact : cnrshdf.evenements@cnrs.fr

EAU ET FORÊT

Grand public

Randonnée à vélo : la forêt en transition face au réchauffement climatique

Dimanche 9 octobre 2022 de 10h30 à 17h00

Les Zones humides, amortisseurs du changement climatique

Samedi 8 octobre 2022 de 10h30 à 11h30

Dimanche 9 octobre 2022 de 11h à 12h

Petit labo du climat

Lundi 10, mardi 11, jeudi 13 et vendredi 14 octobre 2022 de 9h à 17h

Samedi 15 octobre 2022 de 10h à 17h30

Dimanche 16 octobre 2022 de 10h à 17h30

Pavillon de Manse - 34 rue des Cascades, Chantilly, 60500

Contact : reservation@pavillondemanse.com

SCIENTI CHÉRY

Grand public

Concert live électronique et instruments traditionnels avec projection Art-science

Terrain de jeux, rue de la Terrière

Samedi 15 octobre 2022 de 19h à 21h

Exposition interactive et déambulation extérieure

Arboretum et salle des fêtes, rue de Crécy

Vendredi 14 octobre de 11h à 21h

Samedi 15 octobre 2022 de 11h à 21h

Dimanche 16 octobre 2022 de 11h à 19h

Projections de Scientific Emotions

Salle des fêtes, rue de Crécy

Vendredi 14 octobre de 18h30 à 19h30

Samedi 15 octobre 2022 de 17h30 à 18h30

Dimanche 16 octobre 2022 de 17h30 à 18h30

Conférence biodiversité et changement climatique

Salle des fêtes, rue de Crécy

Dimanche 16 octobre de 10 h à 11h30

Conférence / exposition sur les matériaux biosourcés

Dans le restaurant scolaire de la rue Vendôme

Samedi 15 octobre de 14h30 à 17h

Dimanche 16 octobre de 14h30 à 17h

Contact : Bibliothèque de Chery-Les-Pouilly labrigeri@yahoo.fr

DES CLÉS SUR LA CÔTE

Grand public

Balade Urbaine avec des chercheurs géographes de l'ULCO

3 route du quai Freycinet (Halle aux sucres), 59140 Dunkerque

Samedi 8 octobre 2022 à 10h

Conférences :

3 route du quai Freycinet (Halle aux sucres), 59140 Dunkerque

- « L'analyse de l'évolution récente du littoral : les apports des images 3D » par O. Cohen et E. Blaise (laboratoire LOG) :

Lundi 10 octobre 2022 à 18h30

- « 30 ans de Recherche en Environnement urbain et industriel à l'Université du Littoral Côte d'Opale » par Hervé Delbarre (laboratoire LPCA) : Mercredi 12 octobre 2022 à 18h30

BULCO Dunkerque : Vie secrète des sols : impact du changement climatique

Avenue de l'université, 59140 Dunkerque

Du 7 au 17 octobre

Vendredi 7, lundi 10, mardi 11, mercredi 12, jeudi 13, vendredi 14 et lundi 17 octobre de 8h à 19h - Samedis 8 et 15 octobre de 9h à 12h45

BULCO Dunkerque : animation quizz la fresque du climat

Avenue de l'université, 59140 Dunkerque

Lundi 10 octobre à 13h

BULCO Calais : la recherche à l'ULCO

Rue Ferdinand Buisson, 62100 Calais

Mardi 11 octobre 2022 de 10h à 18h

BULCO Saint-Omer : ateliers

Avenue René Descartes, 62219 Longuenesse

Jeudi 13 octobre de 10h à 18h

Vendredi 14 octobre de 10h à 18h

LOG Wimereux : Ateliers des petits océanologues

28-32 Avenue du maréchal Foch, 62930 Wimereux

Samedi 15 octobre 2022 de 10h à 12h et de 14h à 18h

LOG/INRENT : Comment protéger notre littoral ?

28-32 Avenue du maréchal Foch, 62930 Wimereux

Samedi 15 octobre 2022 de 10h à 12h et de 14h à 18h

Contact : ferrein@univ-littoral.com

Villages des sciences

VILLAGE DES SCIENCES DE BÉTHUNE-BRUAY

Scolaires

Rue Gérard Philippe, 62400 Béthune

Mercredi 12 octobre de 8h30 à 12h30

Jeudi 13 octobre de 8h30 à 12h30 et de 13h30 à 17h30

Vendredi 14 octobre de 8h30 à 12h30 et de 13h30 à 17h30

Contact : deveco@bethunebruay.fr

VILLAGE DES SCIENCES UPJV

Grand public

Village des sciences grand public - B.A.M

Rue de la République, 80000 Amiens

Samedi 8 octobre de 8h à 18h

Campus de Saint Quentin

Rue d'Ostende, 02100 Saint Quentin

Jeudi 13 octobre de 8h à 17h30

Vendredi 14 octobre de 8h à 17h30

Samedi 15 octobre de 9h à 12h

Maison du théâtre d'Amiens : représentation Arts & Sciences

Rue Saint-Leu, 80000 Amiens

Jeudi 13 octobre à 20h

UFR : Visites insolites du CNRS

Rue Saint-Leu, 80000 Amiens

Jeudi 13 octobre à 14h

Scolaires

Village des sciences - scolaires- musée de Picardie

Rue de la République, 80000 Amiens

Lundi 10 octobre de 9h30 à 16h30

Mardi 11 octobre de 9h30 à 16h30

Jeudi 13 octobre de 9h30 à 16h30

Vendredi 14 octobre de 9h30 à 16h30

Actions au Campus de Saint Quentin

Rue d'Ostende, 02100 Saint Quentin

Jeudi 13 octobre de 8h à 17h30

Vendredi 14 octobre de 8h à 17h30

Samedi 15 octobre de 9h à 12h

Contact : david.durand@u-picardie.fr

CITÉ NATURE FÊTE LA SCIENCE

Grand public

25 Bd Robert Schuman, 62000 Arras

Dimanche 16 octobre de 14h à 16h

Contact : mail@citenature.com

LES DÉFIS DE LA RECHERCHE FACE AU CHANGEMENT CLIMATIQUE

Université technologique, rue du docteur Schweitzer,
60200 Compiègne

Scolaires

Jeudi 13 octobre de 13h à 17h

Vendredi 14 octobre de 9h à 17h

Grand public

Samedi 15 octobre de 13h30 à 18h

Dimanche 16 octobre de 13h30 à 18h

Contact : science@utc.fr

VILLAGE DES SCIENCES DU FORUM DES SCIENCES

Grand public

Place de l'hôtel de ville, 59650 Villeneuve-D'Ascq

Vendredi 7 octobre de 19h à 20h30

Samedi 8 octobre de 14h à 18h

Dimanche 9 octobre de 14h à 18h

Contact : accueil-forumdessciences@lenord.fr

VILLAGE SCIENCES AU PLUS

LE PLUS - PALAIS DE L'UNIVERS ET DES SCIENCES,
rue du planétarium, 59180 Cappelle-la-Grande

Animations, conférences, table ronde, spectacles, planétarium, exposition

Mardi 11 octobre 8h45 à 17h (scolaires)

Mercredi 12 octobre 8h45 à 12h15 (scolaires)

Mercredi 12 octobre 13h45 à 17h (grand public)

Jeudi 13 octobre 8h45 à 17h (scolaires)

Vendredi 14 octobre 8h45 à 17h (scolaires)

Samedi 15 octobre 9h45 à 17h45 (grand public)

Dimanche 16 octobre 9h45 à 17h45 (grand public)

LE PARCOURS

Grand public

La halle aux sucres : animations : la fresque du climat

35 rue du Quai Freycinet, 59140 Dunkerque

samedi 8 octobre de 16h à 17h

Biotopia : animations sur le vivant et sur le climat.

Le quiz de la métamorphose.

Rue des droits de l'homme, 59430 Dunkerque

Samedi 15 octobre matin et après-midi

Dimanche 16 octobre matin et après-midi

Médiathèque du grand fort Philippe : escape game climatique

Rue Jules Merlin Lavallée, 59153 Grand-fort-Philippe

Mardi 11 octobre matin et après-midi

Mercredi 12 octobre matin et après-midi

Jeudi 13 octobre matin et après-midi

Vendredi 14 octobre matin et après-midi.

Escape Game climatique Le cycle de l'eau

Rue Jules Merlin Lavallée, 59153 Grand Fort Philippe

Espace pédagogique de la station d'épuration

Vendredi 14 octobre matin et après-midi (scolaires)

Samedi 15 octobre matin et après-midi (grand public)

Contact : reservation@le-plus.fr

FÊTE DE LA SCIENCE EN PAYS DE SAINT OMER (CAPSO)

Grand public

■ À la Coupole, Saint-Omer - Rue André Clabaux, 62570 Wizernes

Soirée Débat : Ciel étoilé et pollution lumineuse

Le dimanche 2 octobre de 18h à 21h

Sortie découverte des oiseaux et réflexion sur les adaptations des espèces

Samedi 8 octobre 10h-17h

Village des sciences

Samedi 8 octobre de 10h à 17h

Bus mystères

Dimanche 9 octobre 10h-17h

Bus mystère enfants accompagnés (8-12 ans)

Mercredi 12 octobre de 14h à 17h30

Conférence-quiz sur le Soleil

vendredi 14 octobre de 18h30 à 20h

Contact : lacoupole@lacoupole.com 03 21 12 27 27

■ À la grange nature, rue du romelaere, 62500 Clairmarais

Sortie Nature sur le changement climatique aux étangs du Romelaère

Dimanche 9 octobre de 10h à 12h

Animation enfants (6-8 ans) sur les indices des animaux

Mercredi 12 octobre de 14h à 16h

Exposition Biodiversité protégée, humanité préservée

Du vendredi 7 au lundi 17 octobre de 10h à 17h

■ À la médiathèque d'Arques, 23 Av. Léon Blum 62510 Arques

Exposition 400 millions d'années d'histoires en Terre et Mer d'Opale, 4 expositions et Ateliers découverte

Du 4 au 29 octobre

■ À Enerlya, 30 Av. Roland Huguet, 62560 Fauquembergues

Une seule planète

Du 1er septembre au 28 octobre : de 9h à 17h

■ À la cité scolaire Blaise Pascal

Escape game : Viens jouer chez Blaise !

Le 14 octobre de 18h à 20h

■ À Heuringhem

Sortie Découverte des oiseaux au Landes du Bibrou

Le 15 octobre de 10h à 12h

■ À la station, Place du 8 Mai, 62500 Saint-Omer

Atelier bee wrap pour remplacer le plastique à la cuisine , Viens découvrir les bonnes astuces à La Station

Le 12 octobre de 14h à 17h

■ À la BAPSO, 40 Rue Gambetta, 62500 Saint-Omer

Venez participer au projet d'extension de la Réserve de Biosphère du Marais Audomarois !

Le 1er octobre de 14h30 à 17h00

Le 25 octobre de 14h30 à 17h

Théâtre d'intervention

Le 21 octobre à 19h

Toutes oreilles dehors

Le 26 octobre 16h30

Cool town Késako ?

Le 4 octobre à 16h30, le 15 octobre à 15h

Soirée ciné-débat « S-EAUX-S »

Le 7 octobre à 19h30

Jeux de société

Le 7 octobre à 20h

La fresque du climat

Le 8 octobre de 14h à 17h

contact.bibaggo@ca-pso.fr

0374182100

Contact CAPSO : h.darques@ca-pso.fr

VILLAGE DES SCIENCES AGGLO LENS-LIÉVIN

Grand public

Vendredi 14 octobre de 9h à 12h et de 14h à 17h

Samedi 15 octobre de 9h à 12h et de 14h à 17h

Dimanche 16 octobre de 14h à 17h

Contact : ncauvin@agglo-lenslievin.fr

SCIENCES EN BIB

Grand public

Escape game : panique dans la bibliothèque !

Médiathèque du centre ville, 3 cour des lettres, 60000 Beauvais

Vendredi 7 octobre à 18h et à 19h30

Samedi 8 octobre à 15h30 et à 17h

Vendredi 14 octobre à 18h

Café sciences : Sciences vs Fake News

Médiathèque Malice, Rue du docteur Magnier, 60000 Beauvais

Vendredi 14 octobre à 19h

Atelier : énigmes au cœur de la science

Médiathèque du centre-ville, 3 cour des lettres, 60000 Beauvais

Samedi 8 octobre à 10h

Mercredi 12 octobre à 14h

Village des sciences

Médiathèque du centre-ville, 3 cour des lettres, 60000 Beauvais

vendredi 14 octobre de 10h à 12h et de 14h à 17h

Spectacle

Médiathèque du centre-ville, 3 cour des lettres, 60000 Beauvais

Samedi 15 octobre à 18h

Contact : benoit.morel@beauvaisis.fr

Des chercheurs partout !

L'ARCHIPEL DES KERGUELEN ET LE SUBANTARCTIQUE : CLIMAT, BILAN ET PERSPECTIVES

Ludovic Lesven (LASIRE)

Pavillon de Manse, 34 rue des Cascades, 60500 Chantilly

Samedi 8 octobre de 15h à 16h30

Par Éric Armynot du Châtelet (LOG) et Ludovic Lesven (LASIRE)

Université de Lille, Espace Culture, Campus Cité Scientifique, Métro Cité Scientifique, professeur Gabillard

Mardi 11 octobre de 18h à 20h

PARCOURS SCIENTIFIQUE AU MUSÉE D'HISTOIRE NATURELLE DE LILLE

Ateliers

Grand public

Musée d'histoire naturelle de Lille, 23 Rue Gosselet, 59000 Lille

Les 15 et 16 octobre de 13h à 18h

Entrée libre

INTERVENTION AU SEIN DE L'ÉCOLE PRIMAIRE DE L'UMRT BIOECOAGRO DE L'INRAE HAUTS DE FRANCE À CHÉRY-LÈS-POUILLY

Ecole primaire, 2 rue Vendôme, Chéry-lès-Pouilly

Le 14 octobre de 13h45 à 16h30

4 LABOS AU LABO

2 rue Louis Renard, 59400 Cambrai

Samedi 15 octobre 2022 de 10h à 17h00

Contact : cnrshdf.evenements@cnrs.fr

BATTERIES ÉLECTRIQUES : BIEN OU PAS BIEN ?

15 - 18 ans, 18 - 25 ans, 25 ans et +

Le Village de la Technologie de l'UTC et de l'ESCOM,

Université de Technologie - Centre Pierre Guillaumat

rue du docteur Schweitzer, 60200 Compiègne

Samedi 15 octobre de 14h à 15h

Contact : science@utc.fr

UNIVERSITÉ D'ARTOIS - ATELIER SHERPAS : UTILISATION D'UNE PLATEFORME DE FORCE ET COMPARAISON DES RÉSULTATS À CEUX DES SPORTIFS LES PLUS PERFORMANTS

Grand public

Faculté Jean Perrin LENS, rue Jean Souvraz

Samedi 15 octobre de 14h00 à 17h00

Dimanche 16 octobre de 14h00 à 17h00

Contact : ncauvin@agglo-lenslievin.fr

LÉGUMES MOCHES ET FRUITS MAGIQUES

6- 11 ans, 25 ans et +

Centre social la passerelle REXPOEDE,

4 Place de la Mairie, 59122 Rexpoède

Mercredi 12 octobre 14h30 à 16h00

Réservation obligatoire

Contact : familles-lapasserelle@rexpoe.de.fr

L'université de Lille met le paquet

Grand public

PARCOURS SCIENTIFIQUE À LA HALLE AUX SUCRES DE LILLE

Ateliers

Halle aux sucres, 1 rue de l'Entrepôt, 59800 Lille

Les 8 et 9 octobre, 13h-18h

Entrée libre

PARCOURS SCIENTIFIQUE AU MUSÉE D'HISTOIRE NATURELLE DE LILLE

Ateliers

Musée d'histoire naturelle de Lille, 23 Rue Gosselet, 59000 Lille

Les 15 et 16 octobre, 13h-18h

Entrée libre

LE LABO' - ATELIERS (INSPE LILLE) ENSEIGNER LA QUESTION DU CHANGEMENT CLIMATIQUE - ENJEUX ÉDUCATIFS

Conférences

INSPE Lille, Amphi B, 365 bis rue Jules Guesde, 59650 Villeneuve-d'Ascq

Le 15 octobre, 9h30-12h30

Étudiants / Tout public

Sur inscription : <https://www.inspe-lille-hdf.fr/>

XPERIUM, LILLIAD LEARNING CENTER INNOVATION

Stands

LILLIAD, Avenue Henri Poincaré 59650 Villeneuve-d'Ascq

Le 8 octobre : 10h-19h

Tout public / Entrée libre

PANIQUE DANS LA BIBLIOTHÈQUE

Escape game

LILLIAD, Avenue Henri Poincaré, 59650 Villeneuve-d'Ascq

Le 7 octobre : 16h et 18h

Le 8 octobre : 11h, 14h et 16h

Tout public sur inscription : <https://www.eventbrite.fr/e/371159757827>

TOUT COMPRENDRE (OU PRESQUE) SUR LE CLIMAT

Conférence

LILLIAD, Avenue Henri Poincaré, 59650 Villeneuve-d'Ascq

Le 13 octobre, 18h

Tout public sur inscription : <https://www.eventbrite.fr/e/371162646467>

Contact : scd-rendezvousdessaivoirs@univ-lille.fr

DÉRÈGLEMENT CLIMATIQUE ET BIODIVERSITÉ

Conférence

Espace Culture, amphithéâtre
Campus Cité scientifique, 59655 Villeneuve d'Ascq
Le 13 octobre, 18h
11 ans et + / Entrée libre

L'ARCHIPEL DES KERGUELEN ET LE SUBANTARCTIQUE : CLIMAT, BILAN ET PERSPECTIVES

Rencontre soirée cinéma

Kino, Campus pont de Bois, 3 rue du Barreau, 59650 Villeneuve d'Ascq
Le 11 octobre, 18h :
11 ans et + / Entrée libre

PLONGÉE DANS LES GRANDS FONDS

Conférence

Musée d'histoire naturelle de Lille, 23 Rue Gosselet, 59000 Lille
Le 15 octobre, 11h
11 ans et + / Entrée libre

Notre sélection

SALON SCIENCES EN LIVRES - VULGARISATION - FICTION

Lilliad Learning center Innovation
Université de Lille Sciences et Technologies - Cité scientifique Villeneuve d'Ascq
8 octobre de 9h à 21h

LÉGUMES MOCHES ET FRUITS MAGIQUES

6- 11 ans, 25 ans et +

Centre social la passerelle REXPOEDE,
4 Place de la Mairie, 59122 Rexpoède
Mercredi 12 octobre 14h30 à 16h00
Réservation obligatoire
Contact : familles-lapasserelle@rexpoe.de.fr

« LES MOTS EN L'AIRE »

Du 24 septembre au 7 novembre 2022
Dans les médiathèques de la Communauté de Communes de l'Aire Cantillienne
Contact : perrine.virgitti@outlook.fr 06 71 11 38 59

CAFÉ-DÉBAT À LA MRES

Café-débat « La faune régionale face au changement climatique »

Par la MRES
le 13 octobre de 18h30 à 20h00
7 Place du Vieux Marche aux Chevaux, 59800 Lille
le 14 octobre de 18h30 à 20h00
1 Rue de Boeschepe, Le Calibou, 59270 Godewaersvelde

DE L'IMPORTANCE DES ARBRES

Etude des liens entre climat et couvert végétal : à Cambrai

Le Labo, 2 rue Louis Renard, 59400, Cambrai
Samedi 15 octobre 2022 de 10h à 17h
Contact : cnrshdfevenements@cnrs.fr

Sauvons la forêt de chantilly - balade à vélo - Le Pavillon de Manse

34 rue des Cascades Chantilly
9 octobre de 10h30 à 17h
contact et réservation : reservation@pavillondemanse.com

Inventaire des espèces indicatrices du réchauffement climatique, cause du réchauffement climatique - collège César Savart

18 Bd Savart, 02830 Saint-Michel
Du 10 au 14 octobre

Programme de reconnaissance des ressources - Mairie de Landrecies dans l'Avesnois

Rdv Caserne Clarke - Avenue de la Légion d'Honneur - Landrecies
8 octobre de 10h à midi
Contact et réservation : secretariat@landrecies.fr

AU COLLÈGE EDMOND ROSTAND À BRUAY-LA-BUISSIÈRE, LES COLLÉGIENS ACCUEILLENT LES PRIMAIRES

Au collège Edmond Rostand rue d'Isbergues
Les 10, 11, 13 et 14 de 9h à 16h30 - mercredi de 8h à 12h
Le 15 octobre de 9h à 12h

À SAINT MAXIMIN, EXPLORER UNE CARRIÈRE SOUTERRAINE

Samedi 8 et Dimanche 9 de 14h à 17h
Maison de la pierre - 22 rue Jean Jaurès Saint Maximin
Contact et réservation : bienvenue@maisondelapierre-oise.fr

À AMIENS, FONTE DES GLACIERS ET CONTINENT PLASTIQUE

Salle des Provinces, Allée de l'Île de France 80000 Amiens
Samedi 15 octobre de 13h30 à 20h00.
Contact : qsauve.francas80@orange.fr

À VILLENEUVE D'ASCQ, NUMÉRIQUE ÉCOLOGIQUE

Inria Lille Nord Europe, 170 avenue de Bretagne - Quartier Euratechnologies, 59000 Lille
7 octobre de 10h30 à 12h et de 14h à 15h30
8 octobre de 10h30 à 12h et de 14h à 15h30
com-lille@inria.fr

À CAPPELLE-LA-GRANDE "CLIMATORIUM" Village Sciences au PLUS

LE PLUS - PALAIS DE L'UNIVERS ET DES SCIENCES,
rue du planétarium, 59180 Cappelle-la-Grande
Animations, conférences, table ronde, spectacles, planétarium, exposition

Mardi 11 octobre 8h45 à 17h (scolaires)
Mercredi 12 octobre 8h45 à 12h15 (scolaires)
Mercredi 12 octobre 13h45 à 17h (grand public)
Jeudi 13 octobre 8h45 à 17h (scolaires)
Vendredi 14 octobre 8h45 à 17h (scolaires)
Samedi 15 octobre 9h45 à 17h45 (grand public)
Dimanche 16 octobre 9h45 à 17h45 (grand public)

À ARRAS, POLLUTION LUMINEUSE

Arras, Place de l'Ancien Rivage
8 octobre de 19h30 à 21h30
Contact et réservation : m.bodet@cu-arras.org

CITOYENS ÉCLAIRÉS À AMIENS « CAPSOLOGIE »

Grand public
Centre Social CAPS, 104 rue Edmond Rostand
Du 8 au 13 octobre
Samedi 8 octobre de 14h00 à 16h00
Mardi 11 octobre de 14h00 à 16h00
Mercredi 12 octobre de 14h00 à 16h00
Jeudi 13 octobre de 14h00 à 16h00
Contact : gauthier.mancini@assocaps.fr

100% MADE BY GEEKS À BOHAIN EN VERMANDOIS (02)

Cap vers la science

11 - 15 ans

Espace Tech Cap du CSC Bohain,

47 Rue Pasteur, 02110 Bohain-en-Vermandois

Lundi 10 octobre de 09:30 à 11h30 et 14h00 à 16h00 (Scolaires)

Mardi 11 octobre de 09:30 à 11h30 et 14h00 à 16h00 (Scolaires)

Mercredi 12 octobre de 09:30 à 11h30 et 14h00 à 16h00 (Grand public)

Jeudi 13 octobre de 09:30 à 11h30 et 14h00 à 16h00 (Scolaires)

Réservation obligatoire

Contact : sophie.vitasse.cscbohain@gmail.com

DÉFI FAMILLE ET CAR ITINÉRANT À BEUCAMPS-LE-VIEUX (80)

Conty et Airaines

Ateliers « Sciences en famille »

La Boussole, car itinérant multi-service de la CC2SO

Le 8 octobre : 10h-12h

La Boussole, rue des écoles, Au sein de l'équipement la Boussole
80160 Conty

Le 12 octobre : 17h-19h

La Boussole, 1 Place du Commandant Seymour, 80270 Airaines

Informations
et programme
fetedelascience.fr
et echosciences-hauts-de-france.fr

